



## Inleiding

Clënten in de langdurige zorg hebben soms huisdieren. Verschillen in opvattingen over huisdieren kunnen leiden tot misverstanden tussen zorgmedewerkers en cliënten. Deze literatuurstudie was uitgevoerd voor inzicht in de mogelijke impact van verschillen in opvattingen over huisdieren op de interactie tussen zorgmedewerkers en cliënten. Onderzoeksvragen waren:

- 1) Welke factoren beïnvloeden de opvattingen over en het omgaan met dieren?
- 2) Op welke wijze beïnvloeden deze factoren de rollen die huisdieren hebben?
- 3) Hoe kan er, bij verschil in opvatting, worden gekomen tot een constructieve oplossing?

## Methode

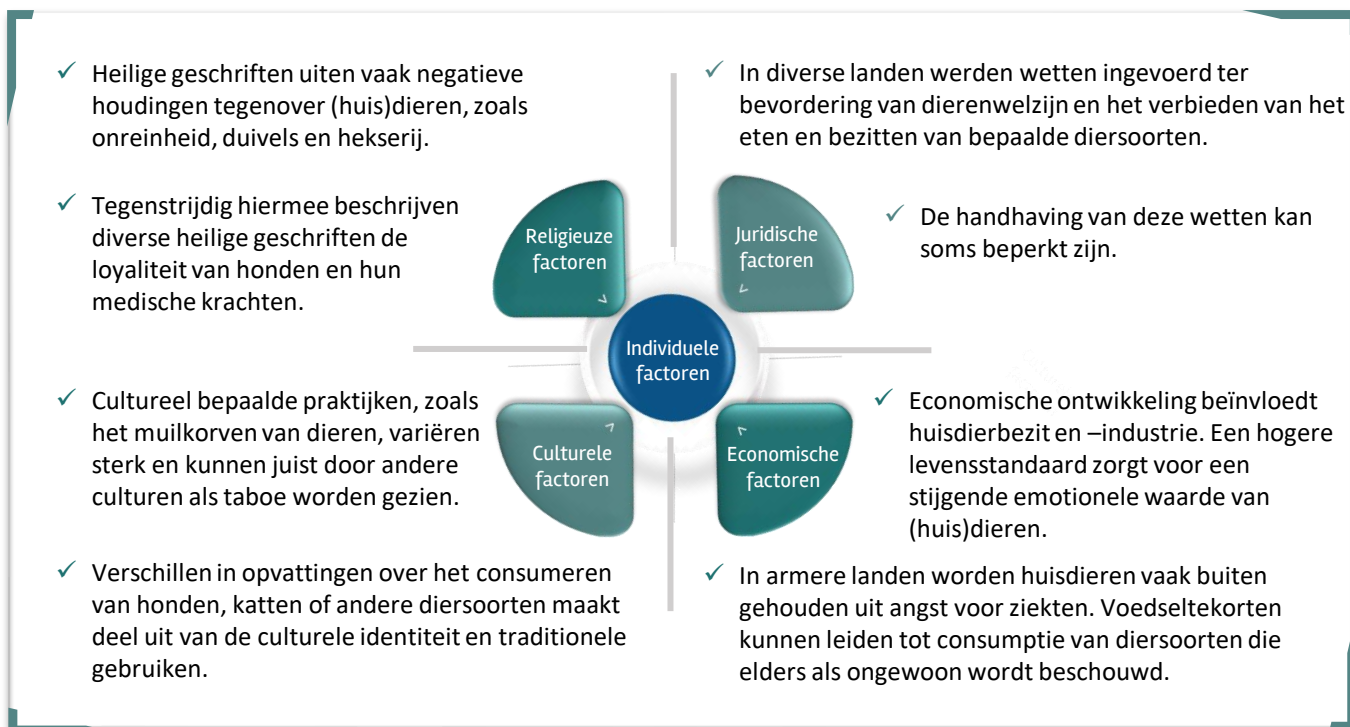


- ✓ Publicaties werden gezocht in PubMed met termen als 'culture' en 'pets' (113 hits).
- ✓ Daarnaast werden referentiesecties van relevante literatuur geraadpleegd.
- ✓ Er zijn 8 artikelen geselecteerd en in detail inductief geanalyseerd (Atlas.Ti).
- ✓ Analyses resulteerden in 16 thema's.

## Beïnvloedende factoren

- ✓ Meerdere factoren bepalen de opvattingen over en het omgaan met dieren (Figuur 1).
- ✓ De mate waarin deze factoren ons beïnvloeden is sterk individueel bepaald: ook binnen culturen variëren individuele attitudes en praktijken ten opzichte van dieren heel sterk!

Figuur 1. Factoren die de houding ten aanzien van huisdieren beïnvloeden, met enkele voorbeelden



## Rollen van huisdieren in verschillende culturen

- ✓ Ondanks verschillen in opvattingen, zijn de rollen van huisdieren consistent over verschillende culturen.
- ✓ In sommige culturen hebben dieren vaak functionele taken en verblijven ze vaker buiten, waardoor ze niet alleen als huisdieren worden gezien.
- ✓ Deze taken zouden historisch gezien de basis vormen voor de speciale band tussen mens en dier en voor het ontstaan van culturele identiteit.
- ✓ Het behoud van culturele identiteit leidt vaak tot weerstand wanneer functionele taken en tradities, zoals de consumptie van honden, bedreigd worden.

Figuur 2. De verschillende rollen van dieren over de culturen heen.



## Omgaan met culturele verschillen: culturele bewustwording

- ✓ Culturele bewustzijn is cruciaal om verschillende opvattingen over huisdieren te begrijpen. Dit speelt een belangrijke rol in de cliëntrelatie.
- ✓ Het ontwikkelen van cultureel bewustzijn vereist begrip en respect voor diverse cliëntovertuigingen. Belangrijke vaardigheden hierbij zijn:

- Communicatieve vaardigheden, inclusief het stellen van open vragen en het lezen van lichaamstaal.
- Flexibiliteit en bereidheid om compromissen te sluiten in het belang van alle betrokken partijen. Een langetermijnvisie is nodig voor het behouden van een goede relatie met de cliënt.
- Het aannemen van een empathische en niet-veroordelende houding.
- Bewustwording van verschillende communicatiestijlen, waarbij verschillen in taal en sociaal-culturele achtergronden de communicatie kunnen beïnvloeden.



## Conclusies

- ✓ Religieuze, economische, culturele, juridische en individuele aspecten beïnvloeden onze houding ten opzichte van dieren en de manier waarop we met ze omgaan.
- ✓ Ondanks beïnvloedende factoren veranderen de rollen van huisdieren niet; ze zijn onderdeel van de culturele identiteit, geworteld in historische context.
- ✓ Om wederzijds begrip te bevorderen, zijn communicatieve vaardigheden, flexibiliteit en empathie van groot belang.

“Er zijn meer onderlinge verschillen tussen individuen dan tussen diverse groepen”

### Relevante referenties

1. Anca, E., Shanee, S. & Svensson, M.S. Ethnoprimateology of the Shipibo of the upper Ucayali River, Perú. *J Ethnobiology Ethnomedicine* **19**, 45 (2023).
2. Al-Fayez, G., & Awadalla, A., Templer, D.I, & Arikawa, H. (2003). Companion Animal Attitude and its Family Pattern in Kuwait. *Society and Animals*.
3. Mills, J. N., Volet, S., & Fozdar, F. (2011). Cultural awareness in veterinary practice: student perceptions. *Journal of veterinary medical education*, *38*(3), 288–297.
4. Podberscek, A. (2009). Good to Pet and Eat: The Keeping and Consuming of Dogs and Cats in South Korea. *Journal of Social Issues*. 65. 615 – 632.